

Memòria de la intervenció  
arqueològica a l'avinguda del  
Castell, carretera de Montjuïc i  
avinguda de Miramar.  
Barcelona (Barcelonès)

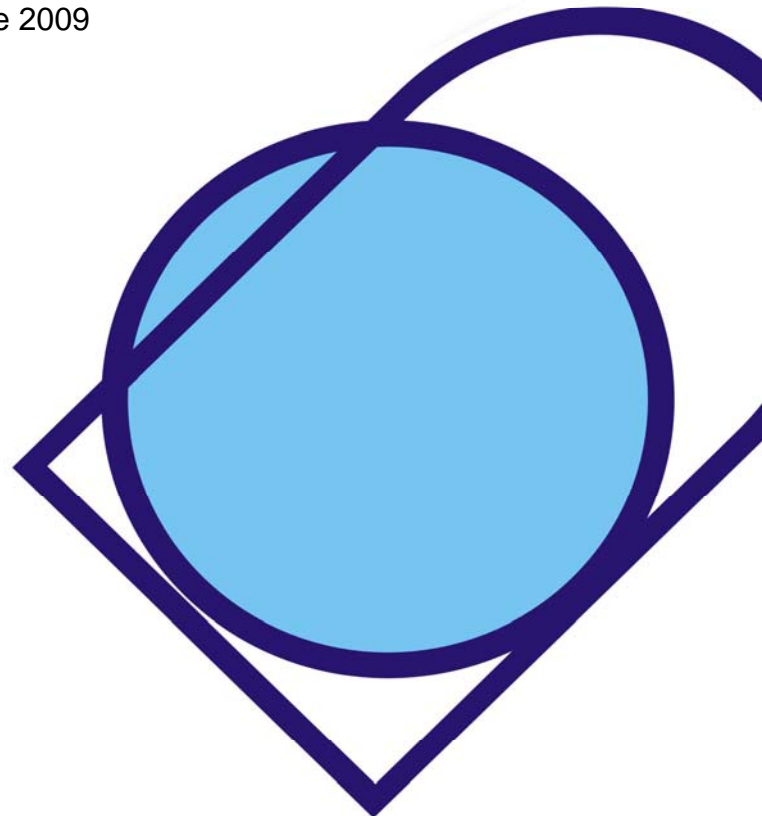
Codi (009/09).

Dates de la intervenció: abril-maig de 2009

Autor:

Daniel Alcubierre

Data de lliurament: Novembre de 2011



<b>1 INTRODUCCIÓ</b>	<b>2</b>
<b>2 SITUACIÓ GEOGRÀFICA</b>	<b>3</b>
<b>3 MARC HISTÒRIC</b>	<b>6</b>
3.1 Marc general	6
3.2 Necròpolis jueva	8
3.3 Castell de Montjuïc	10
<b>4 ANTECEDENTS</b>	<b>13</b>
4.1 Necròpolis de Montjuïc	13
4.2 Passeig dels cims (Fase F)	13
4.3 Estacions del Telefèric	14
4.4 Castell de Montjuïc	15
<b>6 DESCRIPCIÓ DELS TREBALLS I RESULTATS OBTINGUTS</b>	<b>18</b>
<b>7 CONCLUSIONS</b>	<b>22</b>
<b>8 BIBLIOGRAFIA</b>	<b>25</b>
<b>INVENTARI FOTOGRÀFIC</b>	<b>26</b>
<b>PLANIMETRIES</b>	<b>27</b>
<b>FITXES D'UNITAT ESTRATIGRÀFICA</b>	<b>28</b>

## **1 INTRODUCCIÓ**

La present memòria recull els resultats dels treballs arqueològics realitzats a l'avinguda del Castell, carretera de Montjuïc i avinguda de Miramar (Barcelona, districte de Sants-Montjuïc) entre els mesos d'abril i setembre de 2009.

Aquests treballs s'han efectuat sota la direcció de l'arqueòleg Daniel Alcubierre Gómez (CODEX- ARQUEOLOGIA I PATRIMONI), d'acord amb la corresponent resolució dictada pel Director General del Patrimoni Cultural de la Generalitat de Catalunya la qual autoritzava la intervenció arqueològica.

Els treballs han consistit en el seguiment i control arqueològic dels rebaixos i moviments de terres efectuats al carrer dels Tarongers, l'avinguda del Castell, carretera de Montjuïc i avinguda de Miramar. Igualment s'han realitzat les mateixes tasques a les cales de sondeig com a les rases excavades per a la instal·lació de canalitzacions d'aigües.

Els treballs han estat encarregats i finançats per Barcelona de Serveis Municipals, S.A. i s'han dut a terme a partir del projecte elaborat pel Servei d'Arqueologia del Museu d'Història de Barcelona i sota la supervisió del propi Servei d'Arqueologia del Museu d'Història de Barcelona i del Servei d'Arqueologia i Paleontologia de la Generalitat de Catalunya.

La motivació d'aquesta intervenció ve donada per la proximitat de l'obra a dos punts d'interès històric i arqueològic, el castell i la necròpoli jueva de Montjuïc.

## 2 SITUACIÓ GEOGRÀFICA

La muntanya de Montjuïc (173 msnm) és una elevació aïllada del Barcelonès, que domina el camí litoral de Barcelona al Llobregat per un penya-segat produït per una falla que ve des del vessant marítim del Tàber i es perllonga sota l'aigua a l'indret anomenat el Morrot.



Situació de la muntanya de Montjuïc i la zona de la intervenció respecte a la ciutat de Barcelona.

Els materials de Montjuïc són del Miocè marí, detectables pels fòssils que apareixen als esvorancs de les pedreres, d'on s'ha extret jaspi i normalment gres, la pedra de Montjuïc. La seva història és complementària de la de la ciutat de Barcelona a la qual ha subministrat pedra per a la construcció i l'ornamentació, aigua i protecció contra els maresmes palúdics del delta del Llobregat. Les rieres de Magòria (o de Valldonzella) i de Santa Caterina (o Blanca) rebliren en bona part els entrants de la mar a llevant i a ponent.

A Montjuïc s'han documentat ocupacions d'època prehistòrica, ibèrica i romana, i a l'edat mitjana es bastí la primera fortificació. Modernament, el castell de Montjuïc ha tingut un paper decisiu en la història militar de Barcelona. Sorgiren els barris de la Bordeta i Can Tunis al costat de la mar, i el Poble Sec (1856), al de la ciutat, centrat en la parròquia de Santa Madrona. El 1883 s'hi inaugurà el Cementiri Nou o del Sud-Oest. El 1916 hi havia, als faldars de Montjuïc, a més del castell, les pedreres, els horts de Sant Bertran, barraques habitades i centres d'esplai popular.



Vista de la muntanya de Montjuïc l'any 1905 (Font: fotosdebarcelona.com/blog)



La muntanya de Montjuïc va ser objecte d'una important reurbanització amb motiu de l'Exposició Universal de 1929. A banda de la construcció dels pavellons a la part baixa de la muntanya, originalment concebuts alguns d'ells com a obres efímeres, a la part superior es van bastir instal·lacions destinades a l'oci dels ciutadans (com el parc d'atraccions de la Fuixarda i el seu successor, el parc de Maricel, existent entre 1930 i 1939) i es va facilitar l'accés a la part més alta amb la construcció al 1928 del funicular.

Aquest procés de transformació va propiciar a la vegada l'augment del fenomen del barraquisme. Tot i que aquesta zona de la ciutat ja era ocupada des del segle XIX per aquest tipus de construccions, l'arribada d'un gran nombre de mà d'obra amb motiu de l'Exposició Universal de 1929 i posteriorment la mala situació econòmica de postguerra va fer que aquest fenomen es disparés. S'estima que cap al 1960 hi havia en torn a 50000 persones vivint en aquestes condicions, la majoria a l'àrea definida entre el castell, el cementiri i l'estadi. Aquesta situació no es va pal·liar fins als anys 80.



Vista del vessant de Montjuïc als anys 60.(Font: <http://ferransala.com/?p=8352>)

### **3 MARC HISTÒRIC**

#### **3.1 Marc general**

Dins l'àmbit de la muntanya de Montjuïc són nombroses les evidències arqueològiques que manifesten l'ocupació d'aquest espai ja des de la prehistòria.

Les primeres notícies que tenim al respecte són les que ens parlen, al 1882, de l'existència d'un dolmen a la muntanya, restant com a única referència del mateix l'article publicat a la revista L'Avenç del mateix any per E. Canivell. Actualment, però, és difícil confirmar aquest fet donades les escasses proves disponibles.

L'any 1992 es va localitzar en una campanya de prospecció el taller lític del Morrot, situat al peu del castell, al nord del vessant que mira a port. Aquest taller s'ha identificat com el punt de producció de nombrosos estris lítics localitzats a tota la zona de la muntanya, i es caracteritza pel treball amb jaspi, òpal i sílex, així com per mostrar traces del que es podria qualificar com a protomineria. Situat a una zona amb una forta pendent s'ha plantejat la hipòtesi que l'espai d'hàbitat que s'hi devia vincular es pogués situar a una zona propera més adient, com les proximitats del castell.

Un altre jaciment, en aquest cas protohistòric, situat a les rodalies de la muntanya de Montjuïc són les sitges excavades a la confluència dels carrers Anníbal i Margarit, essent aquest un jaciment corresponent al període del bronze final, datat a partir de les excavacions cap al 900 aC.

Ja corresponents a la cultura ibèrica, i datades als segles VII i VI aC trobem les restes aparegudes a la confluència dels camins del Molí Antic i de la Font de la Mamella. Aquestes es corresponen a una possible cabana, de la que es va identificar una llar de foc i diversos forats de pal, que configurarien una

ocupació estacionària. Igualment s'han localitzat restes de ceràmica ibèrica a les rodalies del castell del Port i a la vessant sud-oest de la muntanya, que abasten un ventall cronològic entre els segles VI i II aC, tot i que no es poden relacionar amb cap zona d'hàbitat a les rodalies.

És, però, la zona de l'actual avinguda dels Ferrocarrils Catalans la zona on més restes d'època ibèrica s'han localitzat, trobant-se en un petit promontori d'aquesta zona una sèrie d'estructures de pedra que podrien correspondre a hàbitats ibèrics. A la plana d'aquest turó es va excavar entre els anys 1984 i 1990 un conjunt d'estrats on apareixen materials del segle IV aC i que semblaven correspondre's amb terres esllavissades del mateix turó. Al mateix espai es va identificar i excavar un forat de pal, si bé no es pot assignar a aquesta estructura una funció definida.

Ja als anys 90 es van reprendre les excavacions en aquesta zona, apareixent un conjunt de més de 50 sitges, de planta circular i secció ovoide, d'on es van recuperar materials ceràmics que situen la seva amortització entre els segles V i III aC. La gran capacitat contenidora d'aquest conjunt fa plantejar la hipòtesi que es tractés d'estructures destinades a recollir excedents de gra amb intenció de dedicar-lo al comerç i l'intercanvi, veient-se reforçada aquesta teoria per la situació del conjunt, molt propera a la costa i a la desembocadura del riu Llobregat.

Cal parlar igualment de les restes romanes localitzades a la muntanya. Ja al 1929, i dins les actuacions relacionades amb l'Exposició Universal d'aquell any es van localitzar a la zona de Vista Alegre una sèrie d'estructures, murs de pedra i morter i sitges, així com material ceràmic corresponent al segle II que s'han identificat amb les restes d'una vil·la rústica. També al 1929 i a les proximitats de l'estadi es va documentar un forn d'àmfores, identificat pels retalls on es dipositaven els rebutjos i amortitzats per un paviment posterior d'*opus signinum*.



Altres troballes puntuals a la zona són un enterrament baix imperial amb coberta de *tegula* localitzat a les immediacions del Museu Etnològic, localitzada al 1974, les restes d'un petit nucli rural republicà a la zona ocupada pel cementiri del Sud-oest, excavada al 1984 i les restes d'una vil·la excavades al 1989 en les proximitats de l'edifici de La Campana. Aquest conjunt de troballes mostra una ocupació de Montjuïc des d'època romana, de caire dispers i rural.

### **3.2 Necròpolis jueva**

A Montjuïc es localitza igualment la necròpolis medieval jueva de la ciutat, en la zona situada entre la carretera de Montjuïc i la carretera de Miramar.

Les primeres notícies que tenim sobre la necròpolis jueva de Barcelona, i que permeten obtenir unes dates fiables sobre la seva antiguitat es remunten a l'any 1091, quan el comte Berenguer Ramon II va restituir unes vinyes a la Canonja de la Santa Creu i Santa Eulàlia de Barcelona. Aquestes vinyes, localitzades a Montjuïc (*Monte Judaico*), limitaven a l'Est per unes certes *veteres iudeorum sepulturas* (Lib. I, fol. 456, doc. 173). Així, doncs, aquesta notícia permet intuir que el call jueu de Barcelona ja disposava d'un cementiri, com a mínim, des del segle X, donat que a finals del segle XI ja existien sepultures que es consideraven antigues. La necròpolis jueva de Barcelona va perdurar a Montjuïc fins a la fi del call de Barcelona el 1391, any dels tràgics successos que es van estendre pel Regne de Castella i la Corona d'Aragó, i que van donar lloc a la destrucció d'un gran nombre de calls i a l'assassinat de molts dels seus habitants.

No va ser fins al 1898, a causa de la construcció d'unes bateries de defensa costanera (bateria "Alvarez de Castro") en ple recinte del cementiri, quan es té constància de la primera actuació arqueològica efectuada dins del recinte, de manera més o menys controlada. Aquest fet, va permetre confirmar que la

necròpolis s'estenia a tots dos costats del camí que conduïa al castell de Montjuïc, i que es correspon amb l'actual Carretera del Castell.

Al 1945 a causa de les obres de construcció dels pavellons del “*Tiro al Pichón*” van ser destruïdes una gran quantitat de tombes pertanyents a la Necròpolis jueva. Seguidament, el *Instituto Municipal de Historia* es va fer càrrec de les excavacions (octubre 1945 – abril 1946), posant al descobert un total de 171 tombes de les quals es van poder recuperar 114 inhumacions - 24 infantils i 90 adults, amb 57 homes i 33 dones -, a més d'exhumar nombrosos objectes corresponents a l'aixovar dels difunts, com anells o arracades. La documentació obtinguda d'aquests treballs resultà molt escadussera, i es desconeix el destí de bona part de les restes exhumades, a més de deixar una més que parcial situació topogràfica del jaciment, fet que dificulta reconèixer la seva ubicació real. Cal destacar la realització d'un sondeig a l'altre costat de la Carretera del Castell, i que va permetre observar l'aparició de diverses sepultures, fet que referma la teoria que els límits del cementiri s'estenien, i per tant s'estenen, cap al nord.



Restes de l'enterrament jueu trobat durant les obres fetes al Tir Nacional a l'octubre del 1945 (arxiu fotogràfic de Barcelona)

### 3.3 Castell de Montjuïc

El castell de Montjuïc de Barcelona es situa al solar de l'antiga torre del Farell, destinada a informar amb senyals de la proximitat de naus a la ciutat, que al mateix temps estava a la mateixa ubicació que el Castell del Port, erigit al 1022. Aquest era en principi una propietat de la família vescomtal de Barcelona, tot i que amb els anys va passar al domini de Berenguer Bernat (1119), Guillem de Torrelles (1265) i Bernat de Sarria (1329). Hi ha notícia que, a causa de la pèrdua del seu valor polític i estratègic, el castell es va degradar fins l'estat de ruïna cap a mitjan segle XV. La torre del Farell, disposant de vigilància pròpia i mantinguda pel Consell de Cent, va ser un punt significatiu de la resistència contra Barcelona per part de Joan II al 1472.

Al 1640, amb motiu de la guerra dels Segadors, es va construir una nova fortificació. En trenta dies es va aixecar un fortí provisional de terra, amb revestiment de pedra i fang, amb forma de quadrilàter i amb quatre petits bastions adossats als angles. Des d'aquest punt, el 26 de gener de 1641, durant la guerra dels Segadors, les forces catalano-franceses rebutjaren l'exèrcit de Felip IV, dirigit pel Marquès dels Vélez, que havia atacat desordenadament el castell de Montjuïc. Desmoralitzat, l'exèrcit castellà es retirà a Tarragona.

Des del 1652 la ciutat n'havia perdut la propietat. Les obres que van convertir el fortí en un castell daten de 1694. La nova estructura ocupava tota la part planera del cim, quedant l'antiga fortificació com a un reducte intern. Formaven el castell tres baluards orientats cap a terra, i una línia de dents de serra mirant a mar. A la Guerra de Successió, Jordi de Hesse-Darmstadt se n'emparà i hi morí amb 800 soldats. La caiguda del castell a mans de Peterborough el 17 de setembre de 1705 fou un factor decisiu per acostar a la població a la causa del l'Arxiduc. Recuperat el 25 d'abril de 1706 per Felip V, el va perdre el següent 12 de maig, no tornant a les seves mans fins al 12 de setembre de 1714, quan

d'acord amb l'article cinquè de les capitulacions que el mateix dia va proposar la Ciutat al Duc de Berwik, fou lliurat a les tropes borbòniques.

El 1751 l'enginyer militar Juan Martín Cermeño va fer derruir l'antic fortí de 1640, i va acabar de donar forma al conjunt de les fortificacions, modificant les existents o construint de noves, dotant-lo de serveis i cisternes d'aigua potable, ajustant-se als sistemes de defensa concebuts per l'enginyer francès Vauban. A finals de març de 1779 es van acabar els desmuntatges i la formació de glacis, les places d'armes del camí cobert, totes les explanades de bateries i el terrat del pavelló d'oficials. S'havia fet un segon pis de fusta als dormitoris per instal·lar en ells el doble d'homes (es comptaven armaris, armers, cuines i fornets per a 3000 places) L'agost de 1799 va quedar finalitzada l'obra, prenent l'aspecte que s'ha mantingut només amb algunes variacions fins a l'actualitat, i equipant el conjunt amb un conjunt de 120 peces d'artilleria. Al febrer de 1808 un cos de tropes imperials sota comandament del Coronel Floresti va ocupar el castell, amb l'oposició del Brigadier Alvarez de Castro. L'ordre de la Cort de rebre benèvolament les tropes de Napoleó va comportar la cessió de l'autoritat del castell.

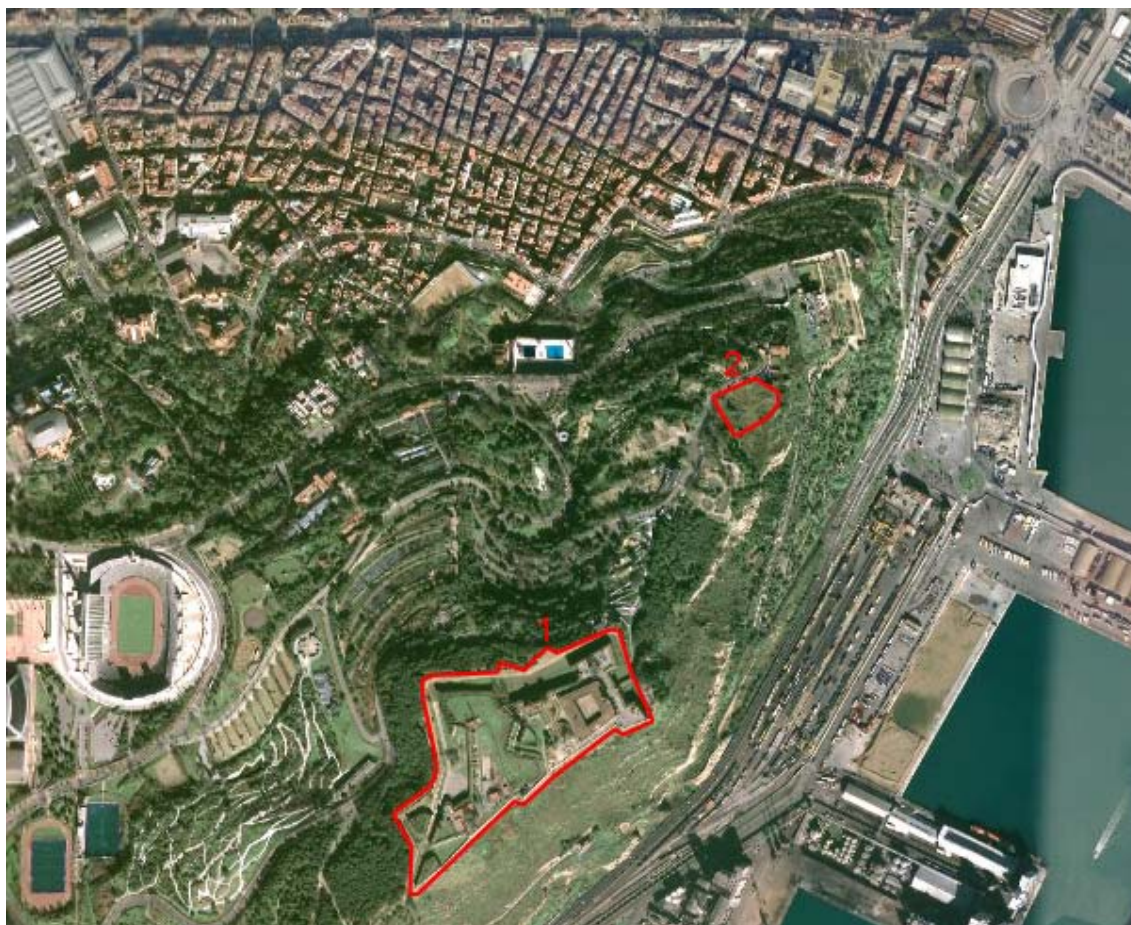


Vista de la façana principal i accés al castell de Montjuïc.



El 1842, durant la regència d'Espartero, la ciutat de Barcelona fou bombardejada des del castell com a resposta a l'aixecament revolucionari, patint un nou bombardeig l'any següent ordenat pel General Prim. Durant la segona meitat del segle XIX l'activitat al castell es va reduir a la d'una guarnició en temps de pau, instal·lant-se el telègraf al 1850 i el telèfon al 1879. El castell es va mantenir com a presó militar fins al 1960 quan l'estat el cedí de nou a la ciutat de Barcelona. Des d'aleshores es va condicionar com a museu militar, fins l'any 2008.

Des del 2007 la gestió del Castell depèn de l'ajuntament, permetent la dotació de diversos equipaments municipals com el futur Centre Internacional per la Pau.



Àrees d'interès arqueològic properes a la intervenció:

1 Castell de Montjuïc

2 Necròpolis jueva



## **4 ANTECEDENTS**

### **4.1 Necròpolis de Montjuïc**

L'any 2001 es va dur a terme una nova intervenció a la necròpolis de Montjuïc, sota la direcció de Xavier Maese Fidalgo, excavant una nova àrea del mateix<sup>1</sup>. Com a resultat es va fer palès que el sector excavat del cementiri no corresponia al nucli original del mateix, sinó més aviat, a una part limítrofa amb aquest, que possiblement es localitzaria cap al nord o l'oest.

### **4.2 Passeig dels cims (Fase F)**

Aquesta intervenció de l'any 2006 es va centrar en el seguiment dels treballs de reurbanització de la carretera de Montjuïc en el tram entre l'Avinguda del Castell i el carrer dels Tarongers<sup>2</sup>.

Els resultats del seguiment dels treballs realitzats en superfície van ser negatius, documentant-se únicament estrats formats per aportacions naturals.

L'única estructura documentada al subsòl va ser un mur de factura contemporània, construït amb pedra, maons i ciment, amb una llargada de 25 metres i una amplada superior als 60 cm. Aquest era disposat amb la mateixa orientació que la carretera de Montjuïc, nord-est/sud-oest, i restava cobert directament per les preparacions de la pavimentació contemporània. Igualment l'estratigrafia que se li lliurava era formada per aportacions contemporànies i sediments de formació natural.

---

<sup>1</sup> Maese, Xavier. Memòria de l'excavació de la necròpoli jueva de Montjuïc. 2001

<sup>2</sup> Alcubierre, Daniel. Memòria de les intervencions arqueològiques realitzades a la carretera de Montjuïc 2-6. (Codi: 046/06). Avinguda del Castell 2-6, Plaça de la Sardana 1, Avinguda de Miramar 3-32 (Estacions Telefèric de Montjuïc) (Codi: 114/06). Carretera de Montjuïc 52-68 i 53-587 i Avinguda Castell 1-5. Passeig dels Cims (Fase F). (Codi: 118/06).

Aquestes característiques constructives i la seva disposició, perpendicular al vessant de la muntanya, van fer que s'interpretés com a un mur destinat a la contenció de terres, aixecat durant la urbanització d'aquesta àrea de la ciutat a inicis del segle XX.

### **4.3 Estacions del Telefèric**

Entre juliol i agost de 2006 es va dur a terme el seguiment i control de les obres de construcció de les noves estacions del telefèric de Montjuïc. Una d'elles, l'estació intermitja, es situa molt a prop de la zona on s'ha dut a terme la present intervenció<sup>3</sup>.

El seguiment de les obres pel telefèric de Montjuïc es va centrar en les àrees ocupades per les noves estacions, situades a la Avinguda de Miramar, la carretera de Montjuïc i l'Avinguda del Castell. En aquests punts es va efectuar el control arqueològic del moviment de terres, així com un examen dels talussos i perfils resultants dels moviments realitzats amb anterioritat.

En tots tres casos el resultat del control va ser negatiu, no apareixent cap evidència arqueològica en els terrenys afectats.

Únicament en el cas de l'estació superior, situada a tocar del castell de Montjuïc, es va poder documentar el parament exterior de la muralla del mateix.

---

<sup>3</sup> Alcubierre, Daniel. Memòria de la intervenció arqueològica a l'avinguda del Castell, carretera de Montjuïc i  
avinguda de Miramar. Barcelona (Barcelonès) Juliol – Agost 2006

#### **4.4 Castell de Montjuïc**

L'excavació d'un dipòsit d'aigües freàtiques al baluard nord del Castell de Montjuïc l'any 2006 va permetre documentar una sèrie d'elements estructurals corresponents al seu sistema defensiu<sup>4</sup>.

Aquests elements es corresponen als diferents paraments, intern i extern de la muralla que envolta el castell i el seu fossat. Per una banda, el parament extern es format per una obra de grans dimensions, de dos metres d'amplada i més de cinc metres de fondària. Aquest parament es veu completat per un amplit defensiu realitzat amb els mateixos materials i coronat per una filada de maons.

Per altre banda s'han documentat les característiques del parament interior de la muralla. Aquest presenta unes dimensions més reduïdes i no disposa d'amplit. Aquesta estructura es veu reforçada per un sistema de contraforts interns, construïts igualment amb pedra petita no escairada i morter, disposant-se de manera seriada cada 5,80 metres, tant en el tram corresponent al baluard com en la resta de la muralla. En total s'ha pogut localitzar 8 d'aquests elements.

Pel que respecta al rebliment que ocupa l'espai entre aquests dos murs, era format per una successió d'abocaments de terres de caràcter antròpic, disposades de manera horitzontal sobre el substrat geològic, orientat aquest cap al vessant de la muntanya. Podem datar la seva realització a mitjan segle XVIII, al ser un element intrínsec de la pròpia construcció de la fortalesa.

A banda d'aquests elements, la intervenció al castell va revelar l'existència al camí cobert de la muralla de construccions ara desaparegudes. Aquestes es correspondrien amb construccions petites, de planta quadrada, situades als

---

<sup>4</sup> Alcubierre, Daniel. Memòria de la intervenció arqueològica al Castell de Montjuïc (046/06) Barcelona (Barcelonès) Juny 2006

angles del baluard nord, i que suportarien una edificació sobre la que no disposem de més dades. Malgrat això, la seva ubicació estratègica, limitant l'accés al baluard, ens fa establir la hipòtesi que es tractés de petits cossos de guàrdia.

Al respecte d'aquests elements, les planimetries més antigues conservades del castell reflecteixen l'existència d'altres elements similars disposats als angles dels diferents baluards de la muralla, sense indicar en cap cas la seva funcionalitat. Malauradament no ha estat possible documentar cap altre resta vinculada a aquestes construccions en el decurs de la intervenció.

## **5 METODOLOGIA**

Donats els objectius que es plantejaven, es va procedir a fer un control i seguiment dels moviments de terres que comportava l'excavació.

Els treballs efectuats durant l'obra han consistit en l'excavació d'una sèrie de rases als carrers dels Tarongers, carretera de Montjuïc, i L'Avinguda del Castell.

Els estrats que s'han trobat han estat enregistrats segons el mètode proposat per E.C. Harris. S'ha realitzat també la corresponent documentació fotogràfica i planimètrica.



## **6 DESCRIPCIÓ DELS TREBALLS I RESULTATS OBTINGUTS**

Els treballs efectuats han consistit en l'excavació d'una sèrie de rases als carrers dels Tarongers, carretera de Montjuïc i l'Avinguda del Castell. Aquestes rases presentaven una amplada d'entre 90 cm i 1 metre, amb una fondària que oscil·lava entre els 0,70 i els 2,5 metres, en funció de les necessitats del projecte. A més d'aquest conjunt de rases principals, s'han excavat rases secundàries de mida menor (0'90m x 1m x 0'60m) destinades a connectar els embornals dels carrers amb el col·lector principal.



Vista del tram de rasa excavada al tram inicial de la obra (Avinguda del Castell)





Vista general del tram inferior de la rasa, des de la plaça de la Sardana.

A banda d'aquestes rases, s'han efectuat altres moviments de terres superficials en l'entorn dels esmentats carrers. Aquests han consistit en la retirada de la pavimentació actual, una capa d'asfalt de 10 cm, (UE 1001) i de la seva preparació, formada per formigó i graves, amb una potència de 20-30 cm, (UE 1002) de cara a realitzar una nova pavimentació d'aquests trams de carrer.

Per sota d'aquestes estructures contemporànies i en l'excavació de les rases esmentades es va documentar una estratigrafia que mostrava únicament formacions d'origen natural. Aquestes es corresponen amb una successió de diferents estrats de margues i llims, en els que es trobaven puntualment blocs de gres. Donat que es tractava d'una formació d'origen natural es va optar per identificar-la com a una única unitat estratigràfica (UE 1003) Només ocasionalment es van localitzar afloraments més importants de gresos (UE 1004) a la part intermèdia de la rasa excavada a la carretera de Montjuïc. Aquestes formacions es disposaven en pendent, seguint la topografia pròpia de la muntanya.

A banda dels nivells de preparació de les pavimentacions contemporànies dels carrers afectats no es va localitzar cap aportació de materials d'origen antròpic. De la mateixa manera, en cap punt del recorregut de les rases es va localitzar cap tipus d'estructura arqueològica.

Un cop va concloure l'excavació de les rases per canalitzacions i els moviments de terres per la pavimentació dels carrers es va donar per finalitzat el seguiment arqueològic.





Detall d'una de les rases secundaries per connectar embornals.





Detall del tram final de la rasa a la carretera de Montjuïc, al punt on es va assolir més fondària.

## **7 CONCLUSIONS**

La present intervenció ha consistit en el seguiment i control arqueològic dels moviments de terra efectuats als carrers dels Tarongers, l'avinguda del Castell, carretera de Montjuïc i avinguda de Miramar. Aquests treballs eren destinats a la instal·lació de noves canalitzacions d'aigües i a la reurbanització d'aquest espai.

L'interès arqueològic d'aquesta zona ve donat per la proximitat del castell de Montjuïc, i sobretot, de la necròpolis jueva localitzada en les immediacions de Tir Olímpic.

En cap cas es va documentar cap tipus de resta d'origen antròpic en tot el recorregut de les rases. L'estratigrafia documentada es correspon amb formacions naturals de margues, llims i gresos, dipositats seguint la topografia de la muntanya.

## 8 BIBLIOGRAFIA

- ALCUBIERRE, DANIEL. Memòria de la intervenció arqueològica al Castell de Montjuïc (046/06) Barcelona (Barcelonès) Juny 2006
- ALCUBIERRE, DANIEL. Memòria de les intervencions arqueològiques realitzades a la carretera de Montjuïc 2-6. (Codi: 046/06). Avinguda del Castell 2-6, Plaça de la Sardana 1, Avinguda de Miramar 3-32 (Estacions Telefèric de Montjuïc) (Codi: 114/06). Carretera de Montjuïc 52-68 i 53-587 i Avinguda Castell 1-5. Passeig dels Cims (Fase F). (Codi: 118/06).
- ALCUBIERRE, DANIEL. Memòria de la intervenció arqueològica a l'avinguda del Castell, carretera de Montjuïc i avinguda de Miramar. Barcelona (Barcelonès) Juliol – Agost 2006
- MAESE, XAVIER. Memòria de l'excavació de la necròpoli jueva de Montjuïc. 2001
- MIRÓ ALAIX, Carme (1998): El passat antic de la muntanya de Montjuïc, Els barris de Barcelona II: Sants-Montjuïc, Les Corts, Sarrià-Sant Gervasi vol.II, a SOBREQUÉS, Jaume (dir.): *Enciclopèdia Catalana (9 vol.)*, Ajuntament de Barcelona, Barcelona, pàgs. 18-25.
- VOLTES BOU, PEDRO. Historia de Montjuich y su castillo. Ayuntamiento de Barcelona , 1960.

<http://fotosdebarcelona.com/blog>

<http://ferransala.com/?p=8352>

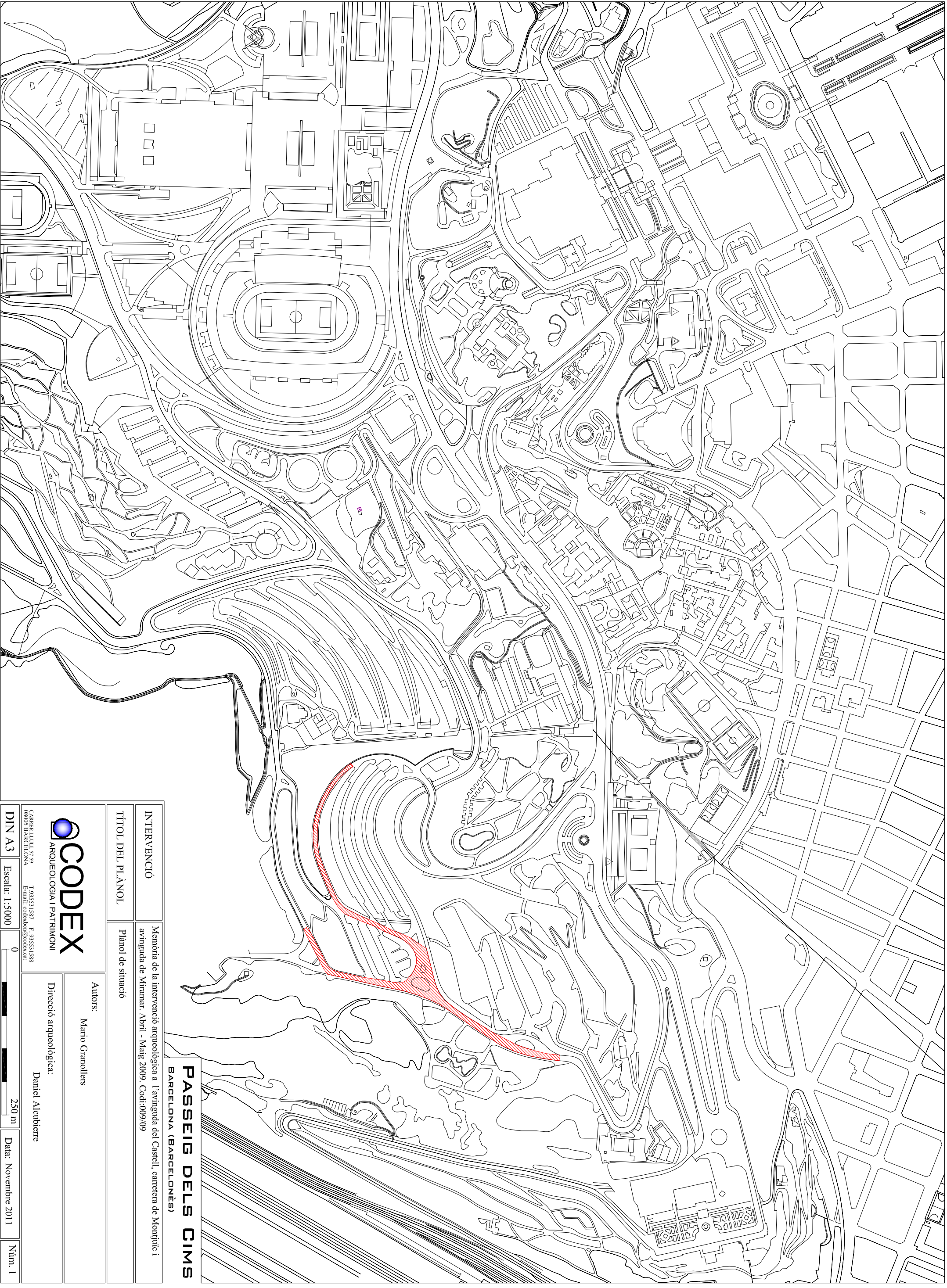
## **INVENTARI FOTOGRÀFIC**

- 1- Vista de la rasa excavada a la carretera de Montjuïc.
- 2- Vista de la rasa excavada a la carretera de Montjuïc.
- 3- Vista de la rasa excavada a la carretera de Montjuïc, davant la plaça de la Sardana.
- 4- Detall de la rasa excavada a l'avinguda de Miramar
- 5- Detall d'una de les rases auxiliars excavades a la carretera de Montjuïc.
- 6- Vista del tram final de la rasa excavada a la carretera de Montjuïc.
- 7- Vista del tram final de la rasa excavada a la carretera de Montjuïc.
- 8- Vista del tram final de la rasa excavada a la carretera de Montjuïc.
- 9- Detall de la rasa excavada a la carretera de Montjuïc.

## **PLANIMETRIES**

- 1- Planol de situació 1:5000
- 2- Planol de detall 1:2000





**PASSEIG DELS CIMS**  
BARCELONA (BARCELONÈS)

**INTERVENCIÓ**  
Memòria de la intervenció arqueològica a l'avinguda del Castell, carretera de Montjuïc i  
avinguda de Miramar. Abril - Maig 2009. Codi:009/09

**TÍTOL DEL PLÀNOL**  
Plànol de situació

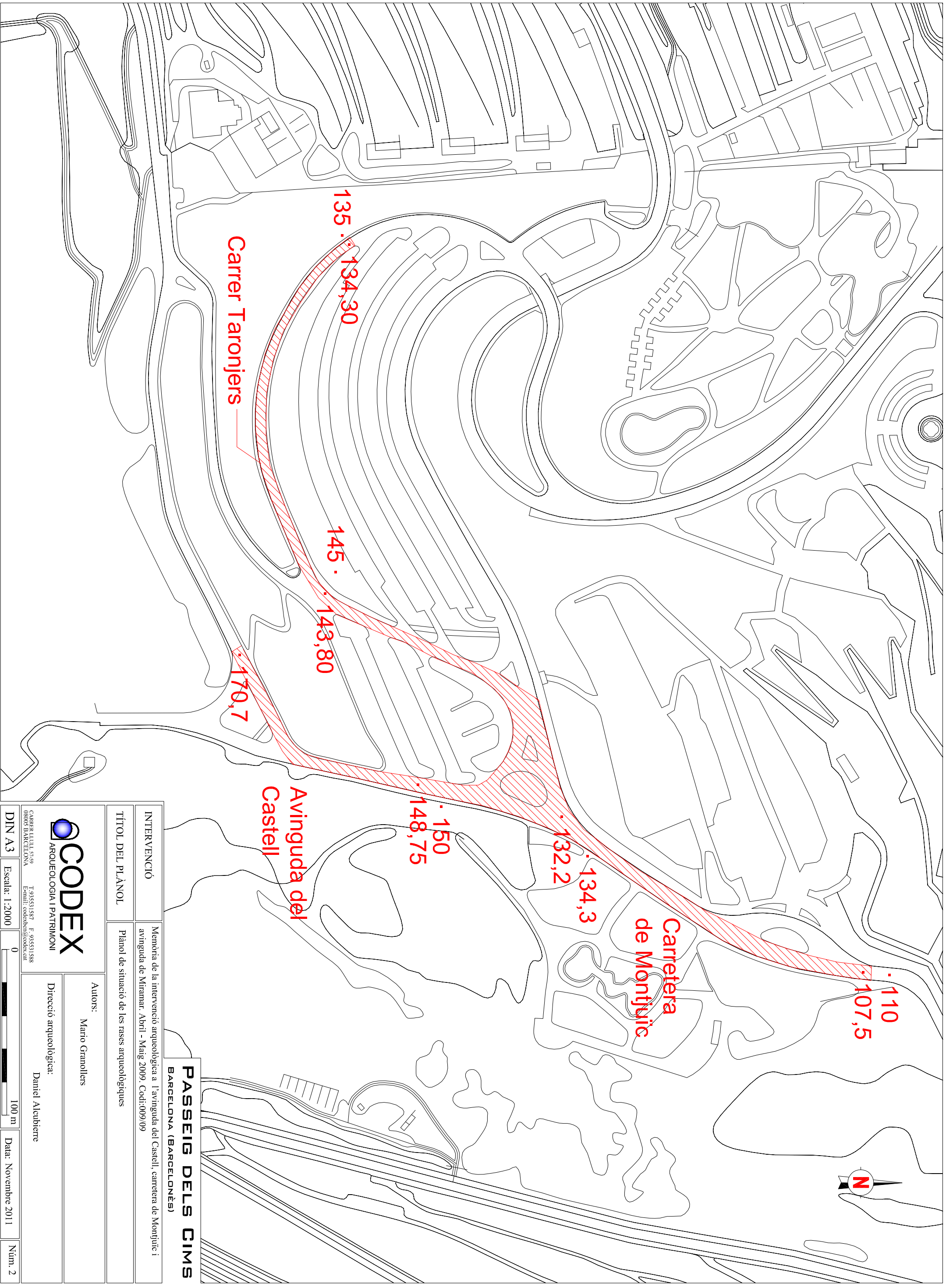
**Autors:**  
Mario Granollers

**Direcció arqueològica:**  
Daniel Alechberre



CARRER LLIBRE, 97-99  
08002 BARCELONA  
T: 935531187 F: 935531188  
Email: codex@codex.cat

DIN A3 Escala: 1:5000 0 250 m Data: Novembre 2011 Núm. 1



**PASSEIG DELS CIMS**  
BARCELONA (BARCELONÈS)

<b>INTERVENCIÓ</b>	Memòria de la intervenció arqueològica a l'avinguda del Castell, carretera de Montjuïc i avinguda de Miramar. Abril - Maig 2009. Codi:009/09
<b>TÍTOL DEL PLÀNOL</b>	Plànol de situació de les rases arqueològiques

<b>Autors:</b>	Mario Granollers
<b>Direcció arqueològica:</b>	Daniel Alechbierre

**OCODEX**  
ARQUEOLOGIA I PATRIMONI  
CARRER LLIBRE, 57-59  
08003 BARCELONA  
T: 935531587 F: 935531588  
Email: codex@ocodex.cat

DIN A3 Escala: 1:2000

0 100 m

Data: Novembre 2011 Núm. 2



## **FITXES D'UNITAT ESTRATIGRÀFICA**



<b>Definició UE</b>		<b>Textura</b>		<b>Composició</b>		<b>Sector</b>		<b>1001</b>	
Estructura		Compacta		Geològica		Zona		Foto. Plan.	
		Color		Orgànica					
		Negre		Artificial		Asfalt			
<b>Relacions Físiques</b>		<b>Igual a</b>		<b>Datació</b>		<b>Criteri datació</b>			
Cobreix a		Cobert per		s XX		Documental			
1002									
Farceix a		Farcit per		<b>Interpretació</b>					
				Paviment					
Talla a		Tallat per		<b>Observacions</b>					
				Pavimentació contemporànea dels carrers on es realitza la intervenció. Asfalt, 10 cm de potència					
Es recolza en		Se li recolza		Afecció Si <input type="checkbox"/> No <input type="checkbox"/> % <input type="checkbox"/> Tipus <input type="checkbox"/>					
Es lliura		Se li lliura		Cotes Sup. 170,7m a		Cotes Inf. <input type="text"/>			

<b>Definició UE</b>		<b>Textura</b>		<b>Composició</b>		<b>Sector</b>		<b>1002</b>	
Estrat		Compacta		Geològica		Zona		Foto. Plan.	
		Color		Orgànica					
		Gris		Artificial		Formigó			
<b>Relacions Físiques</b>		<b>Igual a</b>		<b>Datació</b>		<b>Criteri datació</b>			
Cobreix a		Cobert per		s XX		Estratigràfic			
1003		1001							
Farceix a		Farcit per		<b>Interpretació</b>					
				Anivellació					
Talla a		Tallat per		<b>Observacions</b>					
				Estrat d'anivellació i preparació de la pavimentació actual dels carrers on es desenvolupa la intervenció. graves barrejades amb formigó. 20 cm de potència de mitjana.					
Es recolza en		Se li recolza		Afecció Si <input type="checkbox"/> No <input type="checkbox"/> % <input type="checkbox"/> Tipus <input type="checkbox"/>					
Es lliura		Se li lliura		Cotes Sup. 170,6m,		Cotes Inf. 170,40m			

<b>Definició UE</b>		<b>Textura</b>		<b>Composició</b>		<b>Sector</b>		<b>1003</b>	
Estrat		Compacta		Geològica		Zona		Foto. Plan.	
		Color		Orgànica					
		Marró		Artificial		pedres			
<b>Relacions Físiques</b>		<b>Igual a</b>		<b>Datació</b>		<b>Criteri datació</b>			
Cobreix a		Cobert per							
1004		1002							
Farceix a		Farcit per		<b>Interpretació</b>					
				Formació natural					
Talla a		Tallat per		<b>Observacions</b>					
				Conjunt de diferents nivells de llims i margues, de formació natural. No presenten restes de materials antòpics. Es disposen en pendent, seguint el desnivell propi del vessant de la muntanya.					
Es recolza en		Se li recolza		Afecció Si <input type="checkbox"/> No <input type="checkbox"/> % <input type="checkbox"/> Tipus <input type="checkbox"/>					
Es lliura		Se li lliura		Cotes Sup. 170,4m		Cotes Inf. <input type="text"/>			

<b>Definició UE</b>		<b>Textura</b>		<b>Composició</b>		<b>Sector</b>		<b>1004</b>	
Estrat		Compacta		Geològica				Foto. Plan.	
		Color		Orgànica		Zona			
		Gris		Artificial		Gres			
<b>Relacions Físiques</b>		<b>Igual a</b>		<b>Datació</b>		<b>Crileri datació</b>			
Cobreix a		Cobert per							
		1003		<b>Interpretació</b>					
Farceix a		Farcit per		Formació natural					
Talla a		Tallat per		<b>Observacions</b>					
Es recolza en		Se li recolza		Substrat geològic format per afloraments de gres.					
Es lliura		Se li lliura		Afecció Si <input type="checkbox"/> No <input type="checkbox"/> % <input type="checkbox"/> Tipus <input type="checkbox"/>					
				Cotes Sup. 168msnm		Cotes Inf. <input type="checkbox"/>			